

**Bijlage 2. Fotoregistratie van de fysieke toestand bij het ministerieel besluit tot voorlopige bescherming als monument van het ensemble van de Sint-Petruskerk, het kerkhof, de pastorie en het landgoed Vicogne en als dorpsgezicht van de omgeving van het kerkdorp en het landgoed in Diksmuide (Stuivekenskerke)**

Provincie: West-Vlaanderen

Gemeente: Diksmuide, 15de afdeling, sectie A en B

Objectnummer: 4.01/32003/832.1 en - Dossiernummer: 4.001/32003/148.1

Objectnummer: 4.02/32003/713.1

Omschrijving:

Ensemble van de Sint-Petruskerk, het kerkhof, de pastorie en het landgoed Vicogne,  
Stuivekenskerkestraat 2 en  
zonder nummer, Kasteelhoevestraat 2

Omgeving van het kerkdorp en het landgoed,  
Stuivekenskerkestraat zonder nummer, 1, 2, Kasteelhoevestraat zonder nummer, 1, 2,  
Viconiastraat zonder nummer, 18A, 20, 22, 22A

Foto's genomen tijdens plaatsbezoeken 2011, 2012, 21 mei en 14 juni 2013, 11 juni 2015

Copyright: agentschap Onroerend Erfgoed, uitgezonderd geopunt.be op pagina 2 Raskin B.,  
pagina 3, Algemeen Rijksarchief pagina 9

Mij bekend om gevoegd te worden bij het besluit van heden:

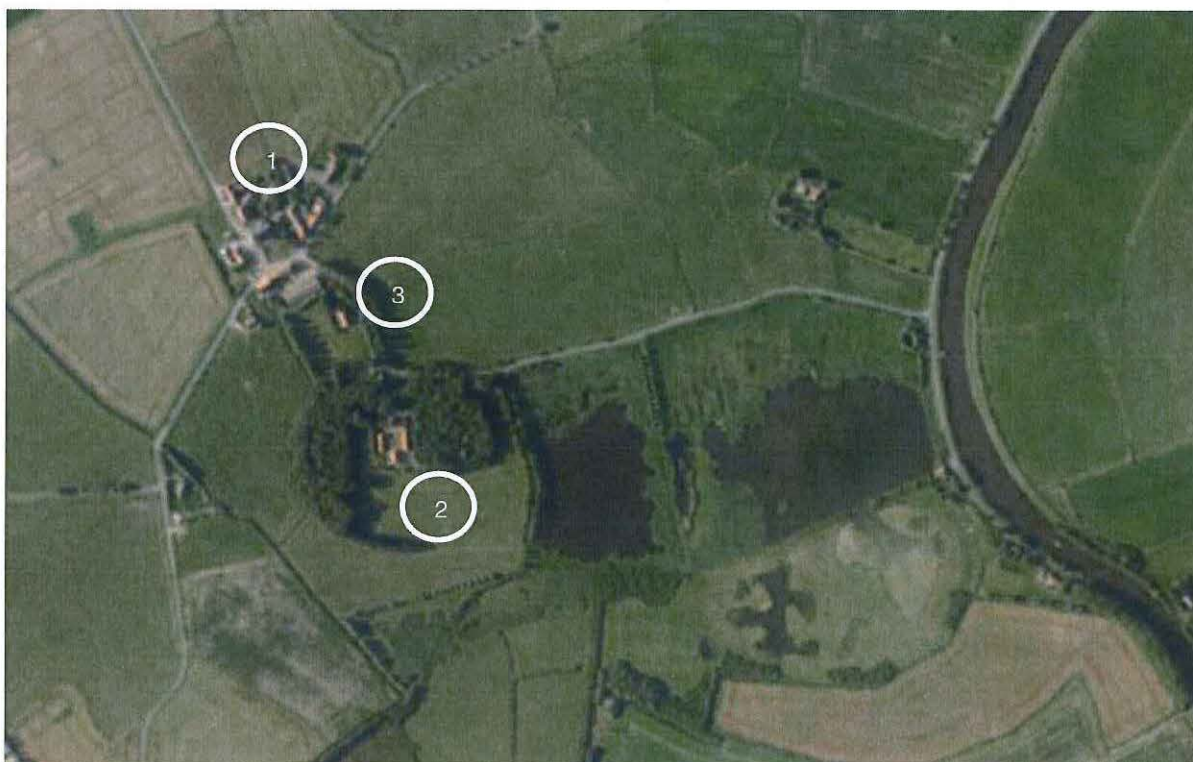
Brussel, 30.03.2016

De Vlaamse minister van Buitenlands Beleid en Onroerend Erfgoed,



Geert BOURGEOIS

## 1. Landschappelijke situering van het wederopbouwdorp Nieuw-Stuivekenskerke



Nieuw-Stuivekenskerke ligt op 800 meter ten westen van de IJzer. Ten noorden het dorp met kerk, kerkhof en pastorie (1), ten zuiden het landgoed Vicogne met restanten van dubbele omwalling (2).

De Kasteelhoevestraat (3) verbindt beide clusters  
([www.geopunt.be](http://www.geopunt.be), luchtfoto Vlaanderen, zomer 2012)



Situering van het kerkdorp met de Sint-Petruskerk (1), kerkhof (2), pastorie (3) en dorpsbebouwing met herberg "In de Vicogne" (4) en de voormalige herberg "Veurne-Ambacht" (5)  
([www.geopunt.be](http://www.geopunt.be), luchtfoto Vlaanderen, winter 2013)

## 2. Beeldbepalende elementen in het dorpsgezicht



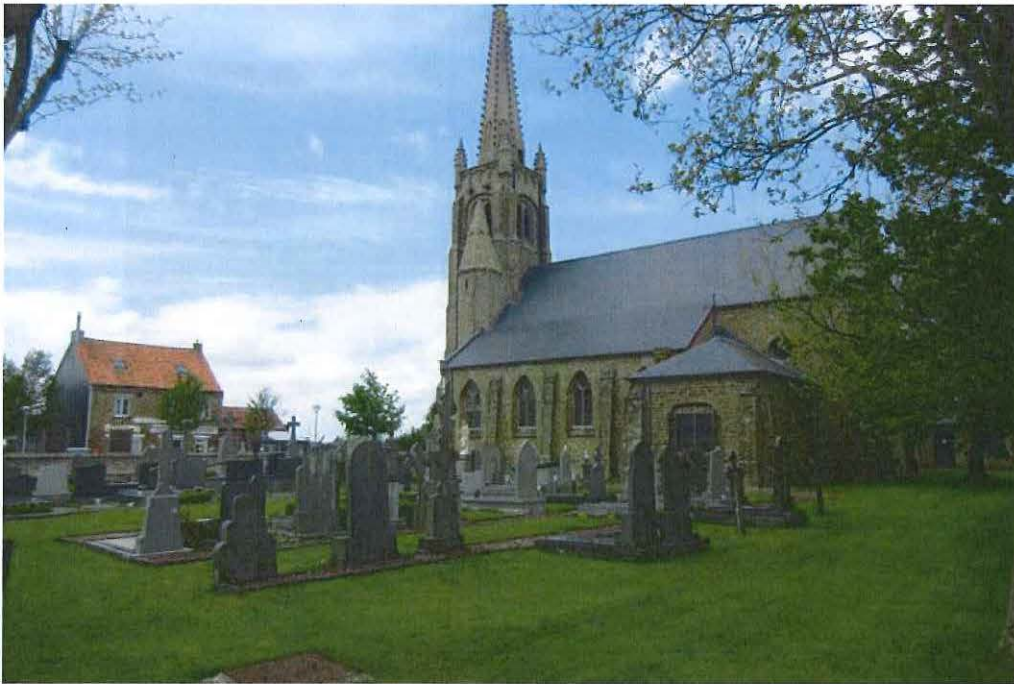
Ligging van het kerkdorp Nieuw-Stuivekenskerke in de grachtenrijke IJzerpolders. De kerktoren wordt weerspiegeld in de grachten



Het actuele wederopbouwdorp vanuit het westen (foto Patrick Lagrou, uit: RASKIN B.: 2015, *Vijandige vergezichten*, Leuven)



Visuele relatie tussen de kerk met kerkhof en het hoge pastorievolume (foto Koen Himpe, lente 2015)



Visuele relatie tussen de kerk met kerkhof en de herberg "In de Vicogne" ten westen van de kerktoren. De puilijst met geschilderd opschrift verwijst naar de dorpsverplaatsing ca. 1870, naar de omgeving van het landgoed Vicogne (foto midden: Oswald Pauwels, augustus 2014)



De kerk met kerkhof en de pastorie vormen de kern van het kerkdorp (foto Koen Himpe, lente 2015)



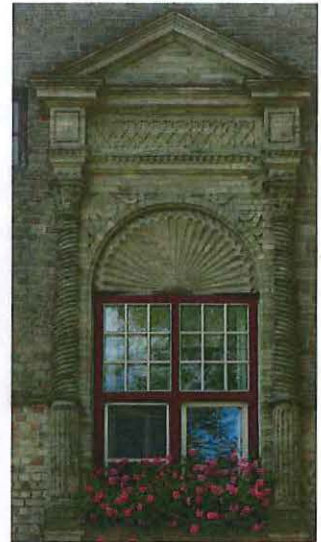
De voormalige herberg "Veurne-Ambacht", ten westen van de kerk met kerkhof



De Kasteelhoevestraat verbindt het kerkdorp met het landgoed Vicogne met inrijpoort. Vanuit de Kasteelhoevestraat ontstaat een zichtas op de ranke kerktoren (foto boven, Oswald Pauwels, augustus 2014)



Zicht op de woning bij de toegang tot het landgoed Vicogne. Zicht op de Kasteelhoevestraat en de kerktoren vanaf het landgoed



Woning bij de toegang tot het landgoed Vicogne. De kleine aedicula-nis verwijst naar het grotere voorbeeld bij het landgoed (foto rechts, Oswald Pauwels, augustus 2014)



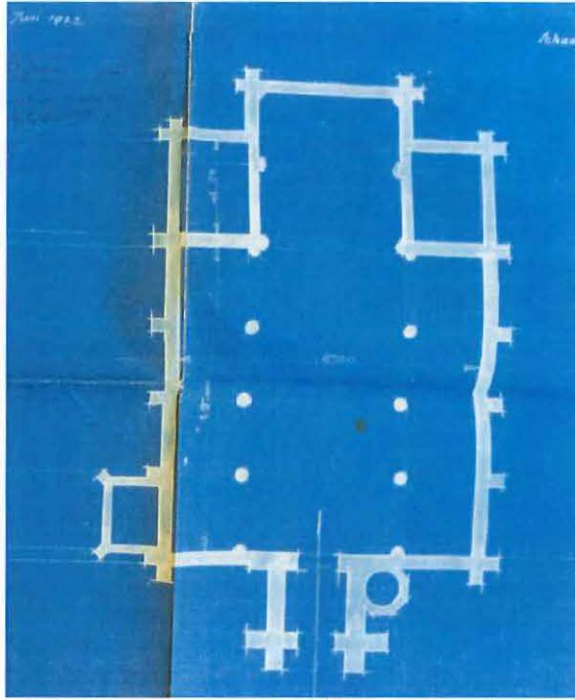
Poort en kapel van het landgoed en de elektriciteitscabine. De naamsteen "Vicogne voorpost" (links bij de poort) is opgericht ter herinnering aan de Duitse voorpost die hier was ingericht



Omgeving van landgoed Vicogne met weides

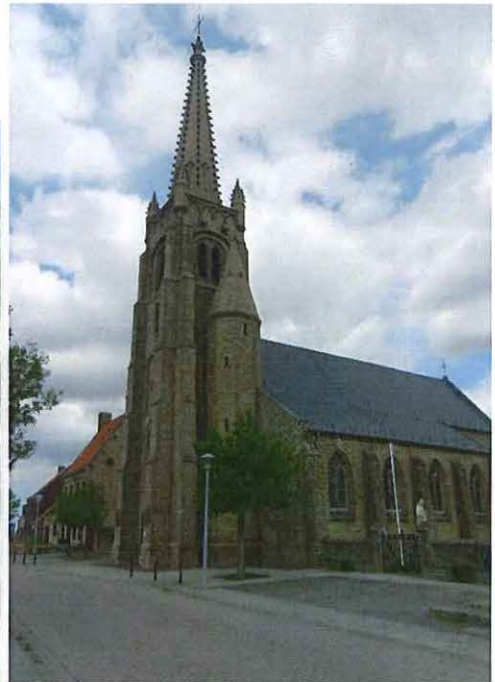


### 3. De Sint-Petruskerk met ranke bakstenen westtoren en leien zadeldak, en het kerkhof als monument

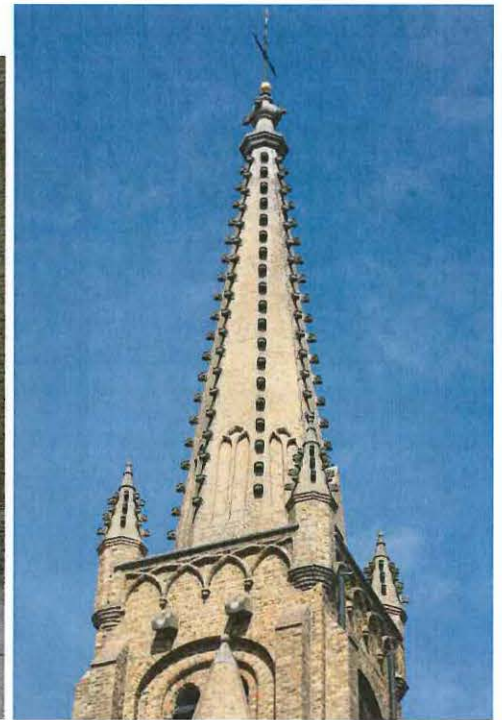


Het gewijzigde plan voor het herbouwen van een kleinere pseudo-basilicale kerk, Camille Schaessens en Valère Lievens, Dienst der Verwoeste Gewesten, 21 juni 1923  
(Algemeen Rijksarchief Brussel, Dienst der Verwoeste Gewesten, nr. 4922)

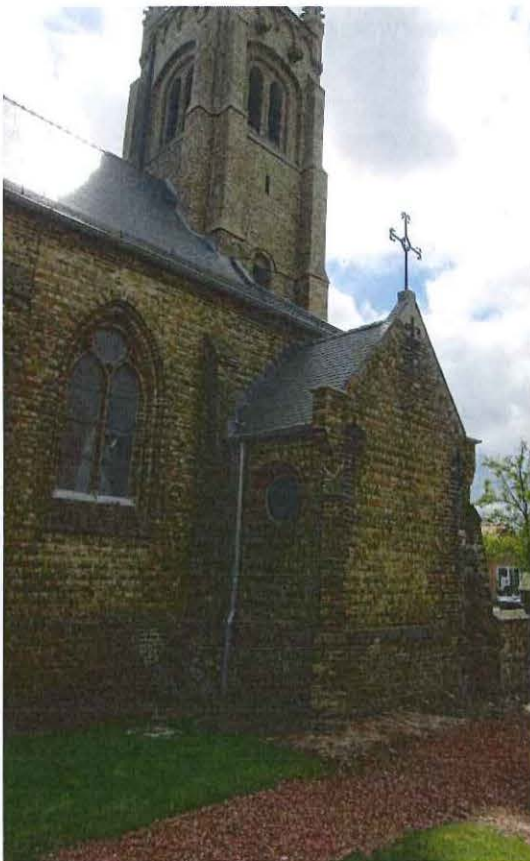
#### 3.1. Exterieur van de kerk



Visuele relatie tussen het hoog oprijzend volume van de pastorie en de kerk met imposante kerktoren  
(foto links, Koen Himpe, lente 2015)



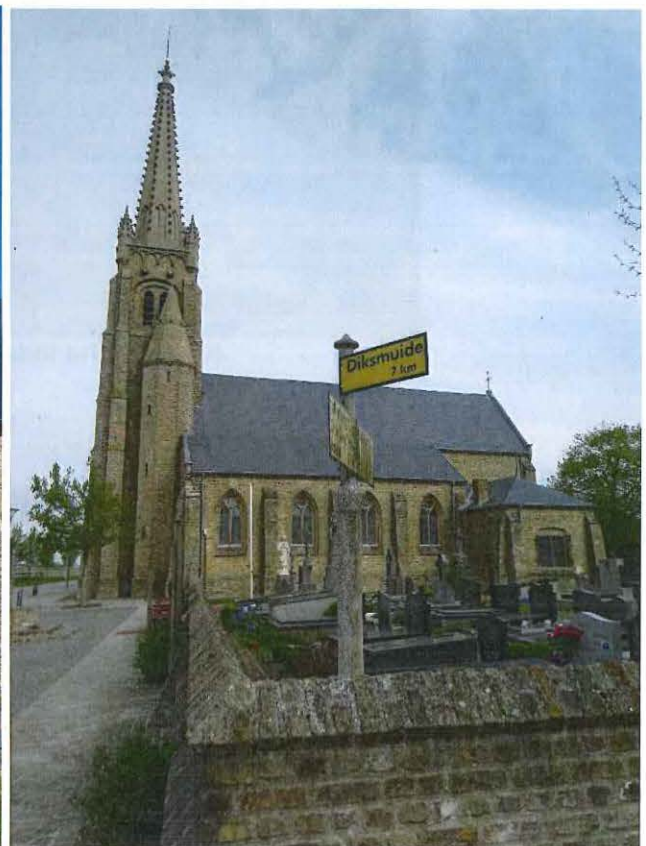
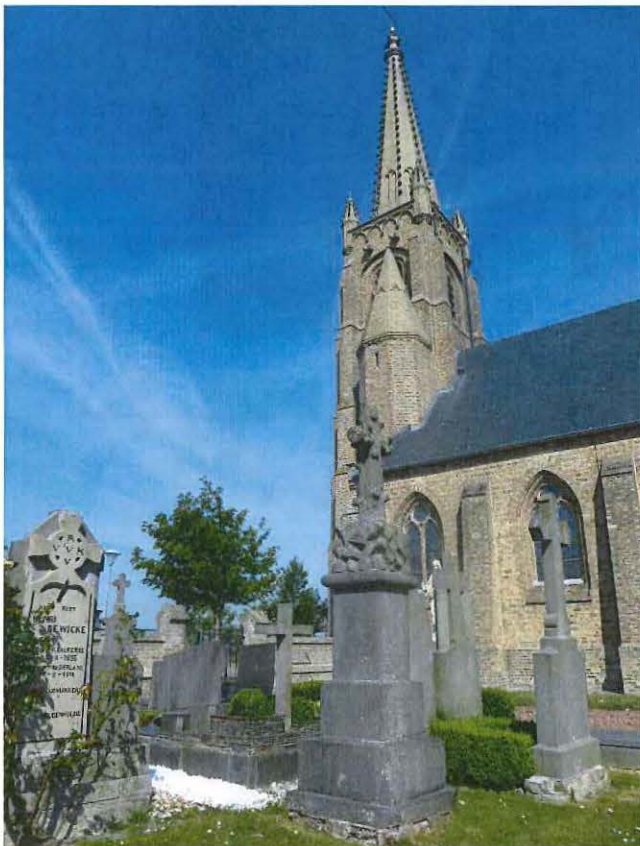
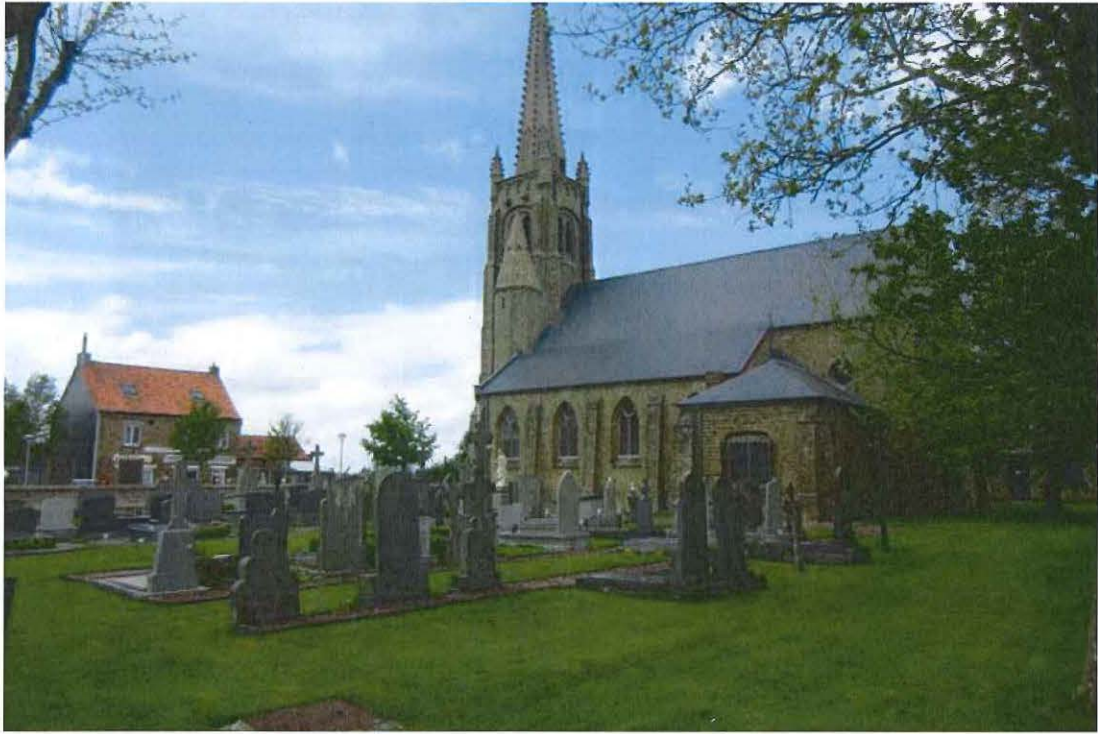
Links: het kerkportaal is geïntegreerd in de toren (foto's Koen Himpe, lente 2015). Rechts: de ranke bakstenen torenspits (foto Oswald Pauwels, augustus 2014)



Links: de doopkapel aansluitend bij de noordbeuk. Rechts: de hoge koorgevel met rechte sluiting

### 3.3. Het kerkhof

- Algemeen beeld van het kerkhof: lindeboom, calvarie, Heilig Hartbeeld, wegwijzer  
(foto's plaatsbezoek 11 juni 2015)



Het ensemble van graftekens op het kerkhof. Rechts: betonnen wegwijzer met ijzeren naamplaten  
(foto koen Himpe, lente 2015)



Links: lindeboom ten oosten van het kerkkoor, teruggaand op de oorspronkelijke beplanting met lindes en paardenkastanjes. Op de achtergrond: het vergaderzaaltje ten noordoosten van kerk. Rechts: bewaarde toegangshekken tot het kerkhof



De calvarie tegen de noordzijde van de toren. Het Mariabeeld van de calvarie is gesigneerd J. De Visscher (detail voet onder). Rechts: Heilig Hartbeeld op de zuidzijde van het kerkhof

- De voor behoud geselecteerde graftekens (foto's plaatsbezoek 11 juni 2015)

**Smal noordelijk deel van kerkhof (priestergraven)**



Foto 1: grafkruis priester Omer Desagher ca. 1933, symbolen bloemenrank en kelk, rotsbasis (rij 01 – graf 01, enkel grafstèle te behouden)



Foto 2: grafkruis priester Angelus Neirinck, priesterwijding 1866, 19de-eeuws of vroeg 20ste-eeuws, oorlogsschade (rij 01 – graf 02, enkel grafstèle te behouden)



Foto 3: priestergraf Cyriel Declercq ca. 1932, stuwende kracht bij kerkinrichting, art-decometselwerk (rij 01 – graf 3, volledig grafteken te behouden)

## Ruim zuidelijk deel van het kerkhof



Foto 4: traditioneel grafteken Idonia Verhaeghe ca. 1927 (rij 02 – graf 03, volledig grafteken te behouden)



Foto 5: grafteken, symbool palmtak, familie oud-burgemeester Charles Dekeyne "vereerd met oorlogskruis" ca. 1933 (rij 02 – graf 5, volledig grafteken te behouden)



Foto 6: grafteken, symbool palmtak en bloemenkrans, familie Charles Stroom ca. 1932, zoon Michel gesneuveld in Emelgem oktober 1918 (rij 02 – graf 08, volledig grafteken te behouden)



Foto 7: grafteken met combinatie blauwe hardsteen en graniet, familie Verstraete-Pylyser ca. 1949 (rij 03 – graf 01, volledig grafteken te behouden)



Foto 8: grafteken, combinatie blauwe hardsteen en graniet, familie oud-burgemeester Dewicke, zoon "gesneuveld voor 't vaderland" (rij 03 – graf 05, volledig grafteken te behouden)



Foto 9: heldenhuldezerk op achterkant familiegraf Dewicke, Keltisch kruis met vredesduif en opschriften "AVV-VVK" en "Hier rust Henri De Wicke soldaat geb. te Kaaskerke 22-8-1896 gev. voor vaderland 11-6-1918 (...)" (rij 03 – graf 05, enkel grafstèle te behouden)



Foto 10: grafkruis van vier jong gestorven zoon en dochters Dekeyne ca. 1911, 1926, porseleinen kruis (rij 04 – graf 02, enkel grafstèle te behouden)



Foto 11: grafstèle in boomstamvorm op rotsbasis, Pieter Proot, ca. 1910 (rij 04 – graf 03, enkel grafstèle te behouden)



Foto 12: grafstèle, kindergraf met engeltje in porselein, Gabriël De Grave ca. 1926 (rij 05 – graf 02, enkel grafstèle te behouden)



Foto 13: ijzeren grafkruis Irma Beke ca. 1928, calvariemotief (rij 05 – graf 05, enkel grafstèle te behouden)

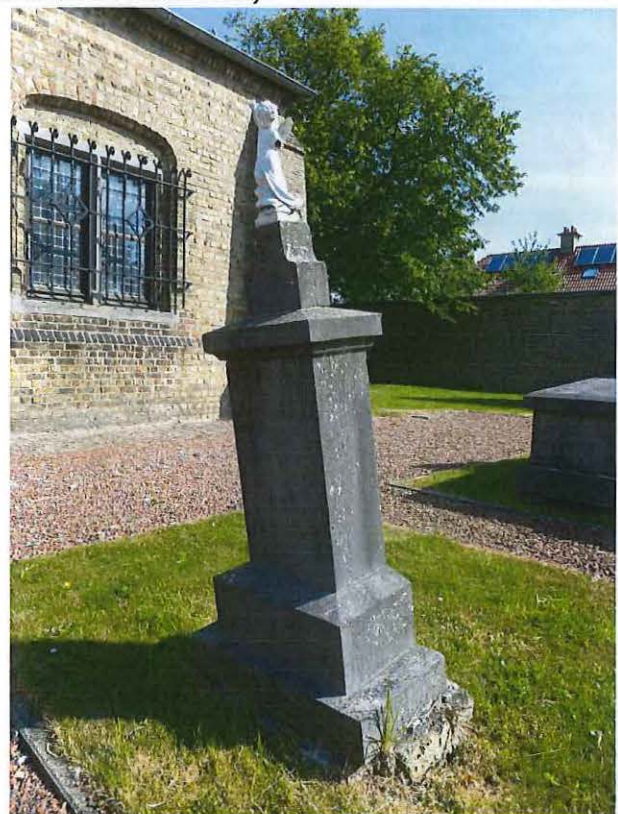


Foto 14: grafstèle, kindergraf met engeltje in porselein, Leonard Warlop ca. 1931 (rij 06 – graf 01, enkel grafstèle te behouden)





Foto 15: graf dochtertjes en zontjes Dewicke, overlijdens 1933 tot 1945, engeltjes in porselein (rij 06 – graf 03, volledig grafteken te behouden)



Foto 16: betonnen grafstèle, kindergraf Vanheste ca. 1931 (rij 06 – graf 05, enkel grafstèle te behouden)



Foto 17: graftombe familie De Wispelaere-De Rynck, dochter ca.1933, porseleinfoto's (rij 07 - graf 01, volledig grafteken te behouden)



Foto 18: graftombe, symboliek palmtak, Guillaume De Wispelaere ca. 1935 (rij 07 - graf 02, volledig grafteken te behouden)



Foto 19: grafteken Madeleine Dewulf ca. 1935, porseleinfoto, porseleinen engeltje (rij 07 - graf 06, volledig grafteken te behouden)



Foto 20: betonnen grafkruis met cimorné-inleg, Virginie Versteete (rij 07 - graf 07, enkel grafstèle te behouden)



Foto 21: blauwhardstenen grafkruis familie Vandecasteele-Tolpe ca. 1924 (rij 07 - graf 11, enkel grafstèle te behouden)



Foto 22: ijzeren grafkruis Romanie Lust (rij 08 - graf 03, enkel grafstèle te behouden)



Foto 23: grafkruis, symbool klimop, Kamiel Kempe verongelukt overweg Oostkerke ca. 1936 (rij 8 – graf 5, enkel grafstèle te behouden)



Foto 24: grafstèle met bas-reliëf van engel in brons, gezusters Kempe (rij 08 – graf 06, enkel grafstèle te behouden)

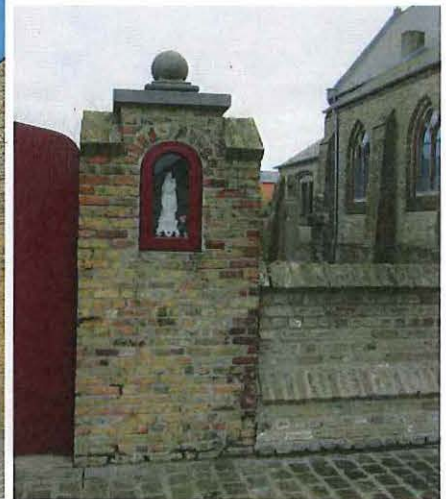


Foto 25: betonnen grafkruis (stèle) met cimorné-inleg, Theophiel Deceuninck (rij 09 – graf 03, enkel grafstèle te behouden)

4. **De voormalige pastorie met tuin als monument**  
(voor tuin- en interieurfoto's plaatsbezoek 14 juni 2013)



Stratzijde: visuele relatie met kerk, tuinmuur met kerkhof (foto links, Koen Himpe, lente 2015)



Stratzijde: volume onder steile zadeldaken, muren, Marianisje

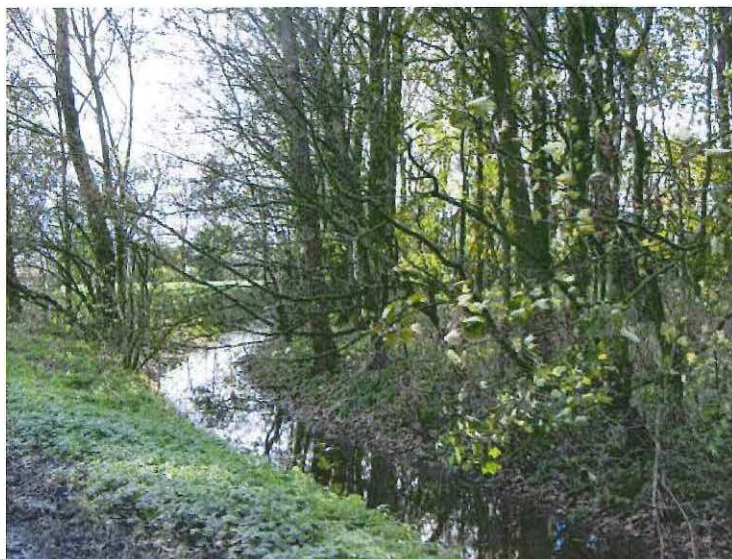


Tuinzijde van het huis met veranda en balkon erboven. Ook vanuit de tuin bestaat er duidelijk een visuele relatie met de kerk. Rechts: tuinmuur met dichtgemetseld poortje naar het kerkhof en de kerk



Tuin met boomgaard, leifruit tegen de tuinmuur en kippenhok

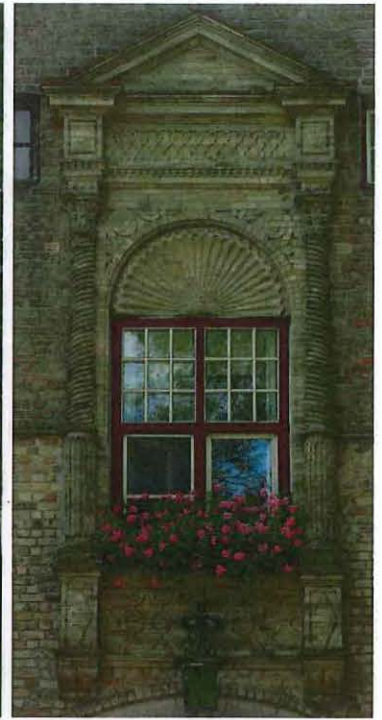
5. Het landgoed Vicogne als monument  
(foto's plaatsbezoek 21 mei 2013)



Bewaarde restanten van de dubbele omwalling



De inrijpoort met kapel toegewijd aan Theresia van Lisieux. Detail van het portaal van de kapel met sierlijk metselwerk



Het landhuis (woonhuis) met poortdoornit, detail metselwerk aediculavenster boven de poortdoornit (foto rechtsboven, Oswald Pauwels augustus 2014)



De oorspronkelijke trap en binnendeuren zijn bewaard. De trappaal refereert aan sierelementen in het exterieur



Deels bewaarde interieurindeling: enfilade met kenmerkende bogen





Uitgekiende visuele relatie poort, hoofgebouw en achterliggende nutsgebouwen, resulterend in zichtassen



Ergevel van het hoofdvolume



Een laag muurtje onder ezelsrug en overhoekse hekpijlers sluiten de omgeving van het woonhuis af van het erf



De gerenoveerde koeien- en paardenstalling



De voormalige varkensstal



De overdekte mestvaalt als nieuwe functie bij wederopbouwhoeves. Hier met uitgekende architectuur cf. de rol die dit gebouw speelt binnen de zichtas poortgebouw-hoofdgebouw-afsluitend gebouw op het erf



Zicht op de nog deels omwalde site van het landgoed Vicogne vanuit de omringende weides