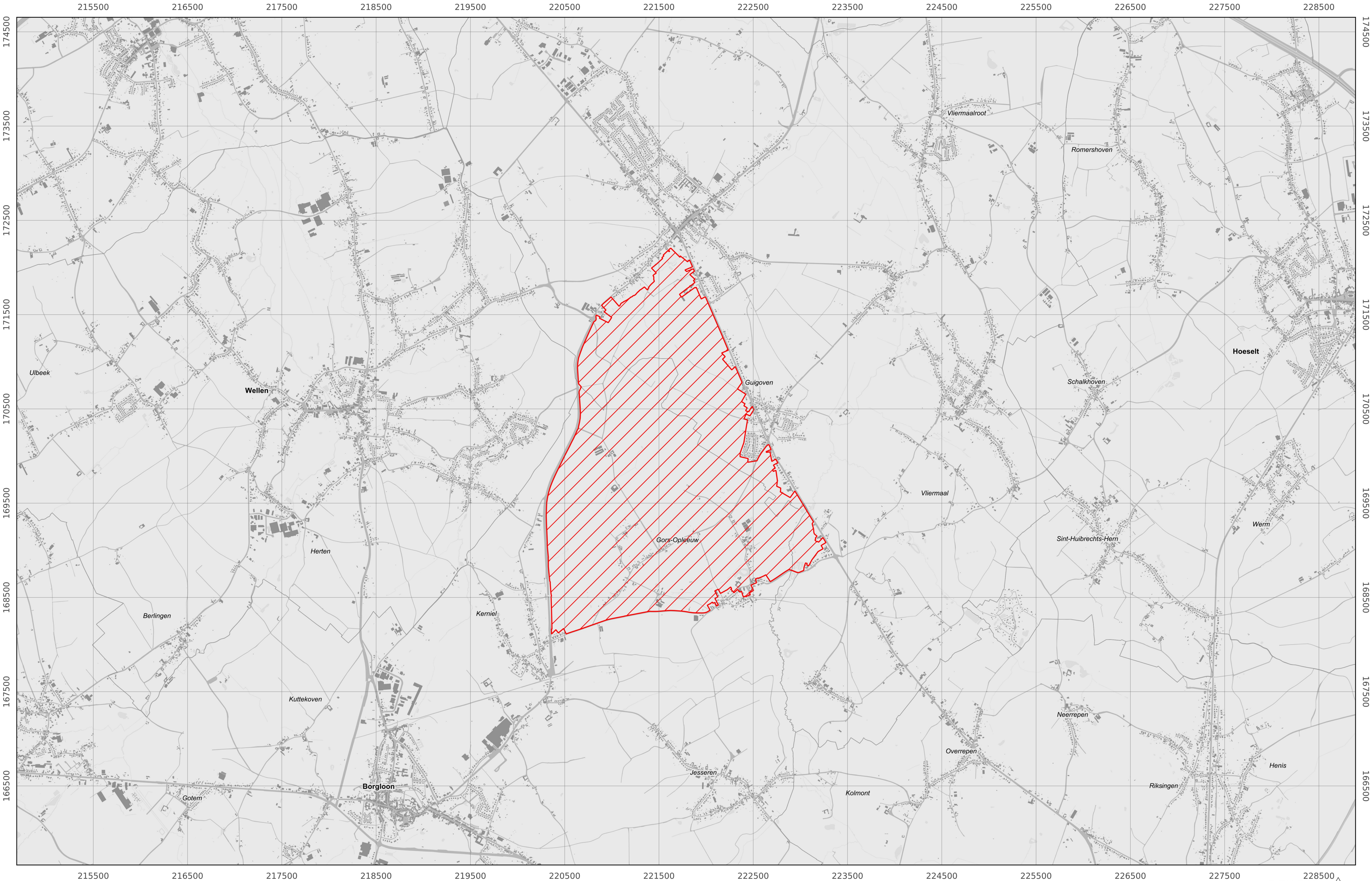


# Bellevuebos en kastelen van Gors-Opleeuw

Limburg - Kortesseem, Borgloon





# Bellevuebos en kastelen van Gors-Opleeuw

Limburg - Kortessem, Borgloon

### Algemene gegevens

**Benaming:** Bellevuebos en kastelen van Gors-Opleeuw

### Wordt opgenomen in:

Vastgestelde landschapsatlas

### Beschrijving op basis van de erfgoedkenmerken

**Typologie:** agrarische landschappen, beken, droogdalen, hoeven, kasteel-hof-kerknederzettingen, kastelen (woningen), loofbossen, oude bossen, parken, steilranden

**Datering:**

**Stijl of cultuur:**

**Materiaal:**

**Soort:**

### Erfgoedwaarden

**historische waarde**

Cultuurhistorisch gezien is het reliëfrijke overgangsgebied tussen droog en vochtig Haspengouw het kerngebied van het Zuid-Limburgse kastelenlandschap. Gors-Opleeuw is daar een representatief voorbeeld van. De kasteelsites van Opleeuw en Gorsleeuw ontwikkelden zich op korte afstand van elkaar in het dal dwars op de vallei van de Mombeek. Het waren de zetels van de twee lokale, laat-middeleeuwse heerlijkheden en getuigen nog altijd van dat feodale verleden van het dorp. In de 18de-19de eeuw voegden de twee toenmalige kasteel eigenaars een jachtpaviljoen aan hun bezittingen toe. Daaruit groeide o.a. het kasteel Bellevue, het voormalige jachtpaviljoen van de heren van Gorsleeuw, terwijl de ‘oude winning’ een pachthoeve van het kasteel was. Het kasteel van Haagsmeer ontstond in de 19de eeuw met de bedoeling meer uitstraling te geven aan de herenhoeve waarbij het kasteel is aangebouwd. Het Bellevuekasteel en het kasteel van Haagsmeer zijn beeldbepalend in een voor het overige weinig bebouwde ruimte rond Gors-Opleeuw.

De huidige aanblik van de goed bewaarde, authentieke dorpskern van Gorsleeuw gaat terug op de eerste helft van de 19de eeuw. De hernieuwde aanleg van wereldlijke en kerkelijke monumentale gebouwen rond een breed kruispunt in het dorp -met name het kasteelpark in landschappelijke stijl, de verbouwing naar een classicistisch kasteel, de afsplitsing en heropbouw van de kasteelhoeve, de manege en het monumentale bakhuis als kasteelaanhorigheden, de classicistische kerk (gotische toren) en de pastorie- typeert de dorpskern en getuigt van de 19de-eeuwse opleving van het dorp.

Historisch gezien komen boomgaarden vooral rond huiskavels en in kasteelparken voor. Dit patroon bestaat heden enkel nog rond het kasteel Opleeuw. De hoogstamboomgaarden in de omgeving van het kasteel Opleeuw zijn goed bewaard gebleven en omkaderen deze historische site.

**esthetische waarde**

Het gevarieerde reliëf dat zo kenmerkend is voor het Haspengouwse overgangsgebied maakt de omgeving aantrekkelijk. Dit reliëf is het meest uitgesproken rond het droogdal waarin het kasteel van Opleeuw en het kasteel van Gorsleeuw liggen. De omliggende en hoger gelegen straten zoals de Heuvelstraat, de Opleeuwstraat en Diepestraat leveren aantrekkelijke gezichten op. Deze vergezichten versterken de landschapsbeleving.

**archeologische waarde**

De locatie van het midden-Romeinse grafveld nabij het Bellevuebos en -kasteel getuigt van de occupatie van het gebied ‘Bellevuebos en kastelen van Gorsopleeuw’ in de gallo-Romeinse periode. Dergelijke vondsten zijn voor Haspengouw niet

uitzonderlijk. Ze zijn representatief voor de ontwikkeling van de regio in die periode.

**architecturale waarde**

De parkrestanten van de kastelen van Opleeuw en Gorsleeuw getuigen van de typische 19de-eeuwse landschappelijke parkaanleg. De inrichters maakten gebruik van de ligging van de sites aan een bronbeekje voor de aanleg van vijvers en walgrachten bij de kastelen. De bijhorende kasteelparken van Gorsleeuw en Opleeuw getuigen in hun huidige vorm van de overgang naar een 19de-eeuwse landschappelijke tuinaanleg met aanpassingen in een latere periode.

**ruimtelijk-structurerende waarde**

Het reliëf is kenmerkend voor Haspengouw, waarvan dit gebied deel uitmaakt. Het ligt op de overgang van droog naar vochtig Haspengouw. Dergelijke overgangsgebieden worden gekenmerkt door een eigen dynamiek en zijn bijgevolg in geografisch opzicht uitermate belangrijk. Beken als de Winterbeek en de Mombeek doorsnijden de steilrand en geven er extra reliëf aan. Deze natuurlijke steilrand is een belangrijke landschapsvormende factor. Op sommige plaatsen is deze steilrand die de overgang tussen laag en midden België en tussen vochtig en droog Haspengouw markeert, beter zichtbaar dan elders. Dat is hier het geval in het stroombekken van de Mombeek en meer bepaald in Gors-Opleeuw. Het dalhoofd waarin de kastelen van Opleeuw en Gorsopleeuw zich bevinden is een typisch voorbeeld van reliëfvorming in de streek. Dit dalletje dwars op de Mombeek is door terugschrijdende erosie onder invloed van uittredend en afstromend water gevormd.

Het Bellevuebos -een oud bos- volgt min of meer deze noord-zuid georiënteerde steilrand. Het huidige aaneengesloten bos is een samenvoeging van historisch kleinere bosfragmenten. Traditioneel was Haspengouw een bosarme regio met weinig of geen grote boscomplexen. Het Bellevuebos is daar een waardevolle uitzondering op. Kleinere bosjes kwamen eerder weinig en verspreid in het landschap voor. De tendens naar de vorming van een aaneengesloten bos is pas eind 19de eeuw ingezet. Aan weerszijden van het noord-zuid georiënteerde Bellevuebos – een hellingbos op de oostelijk flank van de Winterbeek- lag een open akkergebied. Deze ruimtelijke structuur van beekvalleien en open ruimte op de hoger gelegen gronden, met een duidelijk onderscheid in landgebruik, is representatief voor het Haspengouwse overgangsgebied.

Terwijl de historische dorpskernen zich op de hogere, droge gronden ontwikkelden, maakten de kasteelparken voor hun aanleg gebruik van de smalle vallei van een bovenloop van de Mombeek. Bodem en reliëf structureren hier de ruimte.

Het bebouwingspatroon van kleine landelijke nederzettingen met grote geïsoleerde hoeve en boomgaarden in open landbouwgebied op een golvend plateau stemt nog in grote mate overeen met de historische inrichting van het gebied. De geïsoleerde (kasteel)hoeven vormen de structurende beelddragers van de open ruimte.

### Beschrijving

Dit gebied op de overgang tussen droog en vochtig Haspengouw wordt gekenmerkt door zijn zacht glooiend reliëf, een oude boskern op de steilrand (Bellevuebos) en een voor Haspengouw typisch kasteeldorp (Gors-Opleeuw). Vier kastelen, waarvan twee met wortels in het laat-middeleeuwse feodale verleden -met name de kastelen, kasteeldreef en parken van Gorsleeuw en Opleeuw- bepalen mee de aanblik van het dorp. De aanwezigheid van grote hoeves wijst op de vroegere agrarische rijkdom van Haspengouw.

In het noorden van het gebied ligt de steilrand die de overgang tussen droog en vochtig Haspengouw markeert. Op deze plek ligt het Bellevuebos omgeven door open akkercomplexen. Met zijn 128 ha is het één van de grotere boscomplexen in het voor het overige traditioneel bosarme Haspengouw De kern van het Bellevuebos is oud bos, waarvan het bestaan zeker tot de eerste helft van de 18de eeuw kan worden teruggevoerd. Het dankt zijn naam aan het aantrekkelijk zicht dat men van op hoger gelegen steilrand op de omgeving had. Oorspronkelijk bestond het uit een tweetal kleinere bossen, onderverdeeld in percelen van verschillende eigenaars. Deze percelen raakten geleidelijk aan elkaar verbonden. Het Bellevuebos vertegenwoordigt een belangrijke natuurwaarde in dit gebied.

De bebouwing concentreert zich het meest in het zuiden van het gebied. Een midden-Romeins grafveld nabij het Bellevuekasteel en schriftelijke vermeldingen van vroeg-middeleeuwse woonkernen in de omgeving tonen aan dat de regio al van in het begin van onze jaartelling bewoond was, wat voor Haspengouw niet ongewoon is. In de smalle vallei van een zijbeekje op de Mombeek ontwikkelden zich op korte afstand van elkaar twee woonkernen, (Gors)Leeuw en Opleeuw. Opleeuw verwijst naar zijn hogere ligging boven op de rug. Sinds de 18de eeuw is de bebouwing er langs straten ontwikkeld, niet echt geconcentreerd en eerder lintvormig. Gorsleeuw is een dorpskern waar de kerk, het kasteel, aanhankelijkheden en de kasteelhoeve rond één centrale ruimte

is geordend. De nabijheid van kasteel en kerk is de uitdrukking van de samenhang tussen de kerkelijke en wereldlijke macht in het dorp. Buiten de dorpskernen liggen het kasteel Bellevue met ommuurde tuin en de Oude winning, die elk vanuit de feodale kastelen zijn ontstaan: Bellevue als voormalig jachtpaviljoen van het kasteel van Gorsleeuw en de Oude winning als hoeve bij het kasteel van Opleeuw. In de nabije omgeving zijn er ook het kasteel Haagsmeer met herenboerparkje en een U-vormige hoeve met veekering en hoekboom.

Het landschap is uitgesproken agrarisch van karakter. In het noorden zijn er open akkercomplexen rond het bos. Naar het zuiden is het landschap kleinschaliger met afwisseling tussen akkers, weilanden, (hoogstam-)boomgaarden, tuinen en bebouwing. Hier zijn ook meer kleine landschapselementen zoals hagen, houtkanten en bomenrijen, waaronder de mammoetboom bij de kapel. Het kasteel van Opleeuw is omgeven door hoogstamboomgaarden, één van de weinig overgebleven resten van de traditionele fruitteelt. Eveneens in het zuidelijke deel van het gebied komt het meeste reliëf voor, dat zo typisch voor het overgangsgebied tussen vochtig en droog Haspengouw is. Langs de Haagsmeerstraat is de steilrand die de overgang tussen laag en midden België en tussen vochtig en droog Haspengouw markeert, beter zichtbaar dan elders. Van op de hoogte langs de Opleeuwstraat-Diepestraat zijn er aantrekkelijke vergezichten in zuidelijke en oostelijke richting.

## Motivatie van de afbakening

Het gebied 'Bellevuebos en kastelen van Gors-Opleeuw ' omvat een representatief staal van landschapstypen die het overgangsgebied tussen vochtig en droog Haspengouw kenmerken, met name 1° een steilrand in noord-zuid richting, duidelijk herkenbaar langs de Haagsmeerstraat en met het Bellevuebos op één van de hoogste punten en 2° het dalhoofd dwars op de Mombeek waarin de kasteelsites van Opleeuw en Gorsleeuw zich bevinden. In het gebied bevinden zich nog enkele restanten van traditionele hoogstamboomgaarden. De afbakening ligt op harde grenzen, met name de Tongersesteenweg in het oosten (N20); de Leeuwbergstraat-Hoogstraat-Konijnenstraat-Heuvelstraat in het zuiden; de Rullecovenstraat (N76) in het westen. Deze drie wegen zijn goed herkenbare, harde grenzen in het landschap. De bebouwing zonder erfgoedwaarde aan de rand van deze wegen maakt geen deel uit van het afgebakende gebied.

## Meer info

**Webpagina:** <https://inventaris.onroerenderfgoed.be/erfgoedobjecten/135257>

Deze link verwijst door naar de wetenschappelijke erfgoedinventaris van het agentschap Onroerend Erfgoed. De informatie die daarin staat, maakt geen deel uit van de vaststelling. Bezwaren kunnen enkel betrekking hebben op de teksten van het voorliggend vaststellingsdossier (adres, afbakening, beschrijving...).