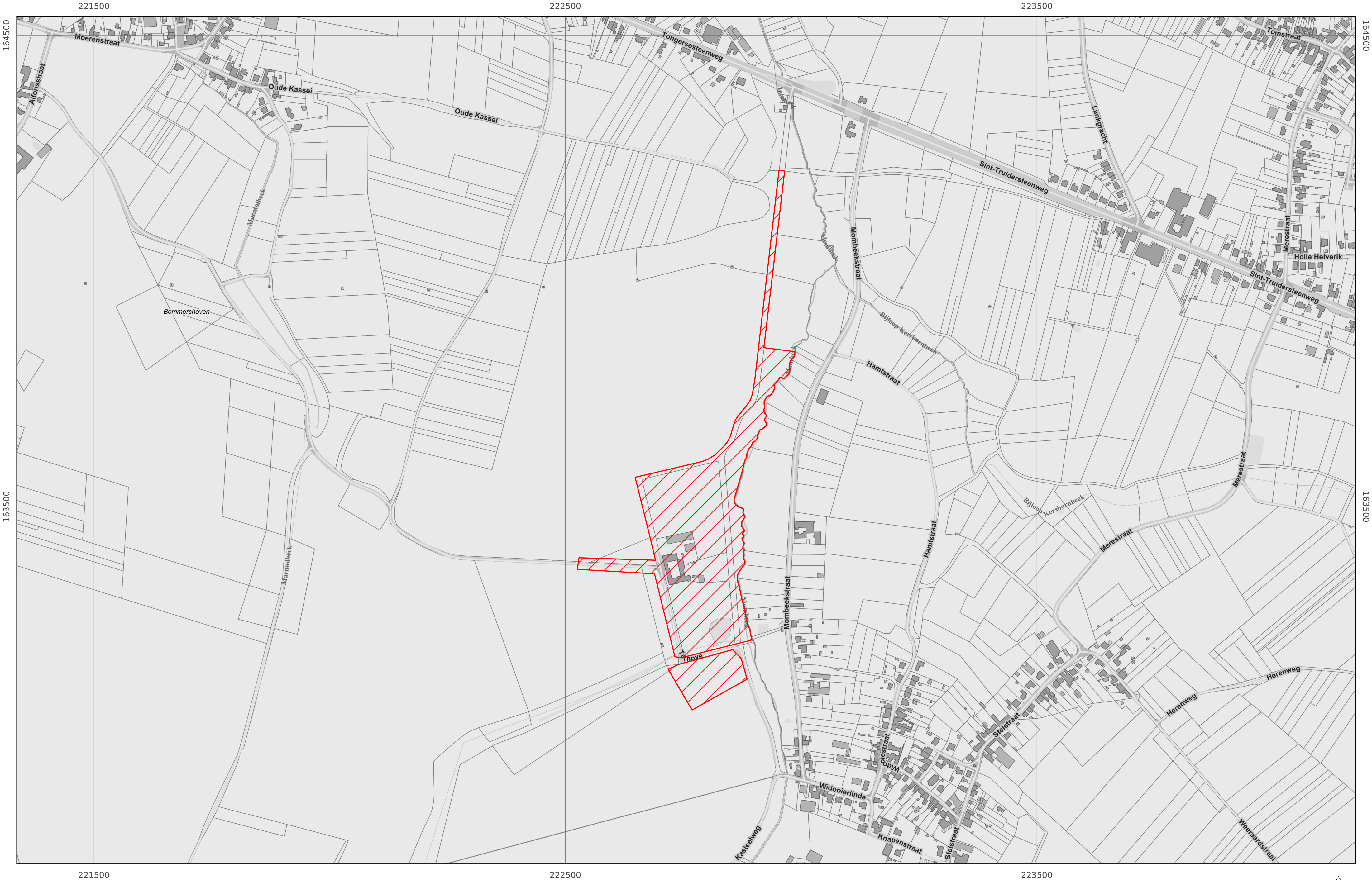


# Kasteelpark Terhove

Limburg - Borgloon





# Kasteelpark Terhove

Limburg - Borgloon

## Algemene gegevens

**Benaming:** Kasteelpark Terhove

## Wordt opgenomen in:

Vastgestelde inventaris van historische tuinen en parken

## Beschrijving op basis van de erfgoedkenmerken

**Typologie:** afsluitingshagen, bomenrijen, dreven, erven, grachten (infrastructuur), hekken, hekpijlers, private parken, tuin- en parkbeplantingen, vijvers

**Datering:** eerste kwart 19de eeuw, na WO II, vierde kwart 18de eeuw

## Beschrijving

Klein landschappelijk park uit het begin van de 19de eeuw met grotendeels jongere beplanting uit het midden van de 20ste eeuw. Aangelegd bij een historische hofstede, waarvan de omgrachte site ongewijzigd bleef sedert de Ferrariskaart (1774-1775). Enkele vroeg-19de-eeuwse bomen bleven overeind.

Ter Hove, zou in oorsprong een door de Franken overgenomen Gallo-Romeins domein zijn, dat sedert 773 bezit was van de abdij van Corbie (Picardië). Op de kabinetskaart van de Ferraris (1774-1775) beslaat het kasteel een lange, door wegen omringde rechthoek, een vorm die vandaag nog duidelijk herkenbaar is. Rond het begin van de 19de eeuw is er in de zuidelijke helft van de kavel een plaisirtuin ingericht. De d-vormige gracht is een vijver geworden die ook de plaats van het verdwenen gebouw inneemt en de uitstekende arm is een kleinere waterplas. De gesloten vorm van de boerderij vertoont een getrapte uitbreiding die als kasteel staat opgetekend. De boomgaard is onveranderd en de moestuin is in twee verdeeld. In de noordoostelijke hoek vertrekt in de richting van de Romeinse weg en de nieuwe steenweg tussen Sint-Truiden en Tongeren, een private weg die vandaag nog steeds bestaat. Een eerste wijziging wordt in 1884 gekadastrreed bij de uitbreiding van boerderijvleugels, in 1910 pas gevolgd door een tweede uitbreiding van het kasteel.

Bij dit kasteel hoorde een vroeg landschappelijk park met vijvertje en een nieuwe dreef verbond het kasteelgoed met de in 1819-1820 aangelegde steenweg naar Tongeren. Deze één kilometer lange dreef, die parallel met de beek, vanaf de Tongersesteenweg naar Ter Hove leidt, is nu beplant deels met nog jonge bruine beuken en halfweg met oudere linden. Het omgrachte goed is ook omringd met rijen bomen en deels omhaagd met meidoorn en haagbeuk. In de as van het poortgebouw, dat toegang geeft tot het boeren erf, vertrekt er een monumentale dreef van gewone beuk richting Bommershoven. Aan de westzijde van het park is een haagbeukendreef met wijkers van larix ertussen.

Van de oudste parkaanleg, die tussen 1820 en 1840 gesitueerd wordt, zijn er nog enkele monumentale bomen bewaard, zoals een meerstammige haagbeuk, maar het merendeel van de beplanting is van recentere datum. Het park bestaat uit een ruim grasveld met twee kleine vijvers ten oosten, enkele solitairen en een bomenrand. Deze laatste heeft dankzij de bruine beuken een mooie variatie in kleur en ritme. Ten zuiden is een opening uitgespaard voor uitkijk op het landschap. Ook buiten de domeingrens zijn er parkbomen geplant zoals berk, bruine beuk, linde, plataan, robinia, tamme kastanje, Weymouthden, zwarte okkernoot, met voor gevolg dat vanuit het kasteel het park visueel uitgestrekter schijnt dan het in werkelijkheid is. Hetzelfde, maar zonder doorkijk, herhaalt zich op de oostzijde, waar de oever van de beek een dichte randbeplanting van bomen vertoont. Ook de vijvers zijn door hoge bomen omringd en op het eilandje groeit een treur-es. De rondweg wordt begeleid door stroken sneeuwbes, gesnoeide buxus en taxusmassieven en tegenover het kasteel liggen stroken rozen.

Achter het wagenhuis zijn de moestuintjes en wordt een kleiner grasveldje gedetermineerd door een halfronde haag; ze wordt gesnoeid in speelse bogen met hogere aanzetten, waarvan er twee een doorgang omkaderen. De muur met siervazen en gesteelde bollen, die het kasteel met het wagenhuis verbindt, schermt een kleine siertuin af met hagen, snoeivormen, gras, bloembedden en rozen, gelegen tussen bakstenen muren. Hij grenst aan de voormalige moestuin, die nu in weide is omgezet en die de hele noordoostelijke hoek besloeg. De bakstenen muren zijn, op de noordoostelijke hoek na, grotendeels bewaard.

## Meer info

**Webpagina:** <https://inventaris.onroerenderfgoed.be/erfgoedobjecten/134282>

Deze link verwijst door naar de wetenschappelijke erfgoedinventaris van het agentschap Onroerend Erfgoed. De informatie die daarin staat, maakt geen deel uit van de vaststelling. Bezwaren kunnen enkel betrekking hebben op de teksten van het voorliggend vaststellingsdossier (adres, afbakening, beschrijving...).